



Þórarinn B. ÞORLÁKSSON. Saulėlydis prie ežero. 1905. Drobė, aliejus

Ramutė RACHLEVIČIŪTĖ

# TAIKLIAI, LAIKU IR VIETOJE

ISLANDIŠKASIS DAILĖS MATMUO

*Dailėtyrininkė Ramutė RACHLEVIČIŪTĖ analizuoja Islandijos dailę, siekia išvelgti ją vienijančius bruožus, siedama juos su ypatinga šalies geografine padėtimi bei gamtos ištekliais. Būtent jie sąlygojo šios nedidelės tautos menininkų pomėgį taupioms išraiškos priemonėms, lakoniškoms formoms, tam tikroms medžiagoms.*

*TO THE POINT, IN PERFECT TIME AND SPACE  
THE ICELANDIC DIMENSION OF EUROPEAN ART*

*Art critic Ramutė RACHLEVIČIŪTĖ analyses Icelandic art, striving to envisage its uniting features, connecting them with the particularity of the country's geographical location and natural resources. Especially the latter conditioned the choice of frugal means of expression, laconic shapes and certain choice of materials used by artists of this small nation.*

Sunku rašyti apie islandų dailę taip, tartum krizės nėra ir nebūtų buvę. Kokia ji dabar, ši mažytė egzotiška šalis, ir jos dailė – neįsivaizduoju. Užsimerkiu ir rašau taip, tartum krizės nėra ir niekad nebūtų buvę.

Nacionalinio charakterio atspindžių, išpaudų mene tyrinėtojai teigia, jog tie išpaudai kinta, transformuojasi ir nėra pastovūs, atsparūs laikui. Galbūt. Vis dėlto tam tikra šerdis, kuri ne visada regima, bet nuspėjama – manau, išlieka. Minimalistinės, santūrios ir konceptualios dailės fone lava, vilna ir druska – medžiagos, geriausiai atspindinčios šalį ir nacionalinį charakterį. Todėl labiausiai krite atmintin tie islandų dailininkai, kurie jas vaizdavo, naudojo arba kurių darbai primena šias medžiagas.

Gyvenant santūriai, taupiai ne iš mandrystės, o atokioje saloje, kuri pasimetusi vandenyne pusiau arktinėje zonoje, medžiagų įvairovė per daug nepamojuosi, nepasišvaistysi. Dėl tokio atokaus gyvenimo būdo per



Johannes S. KJARVAL. Motinos meilė. Apie 1950.  
Popierius, akvarelė. 63 x 47 cm.  
Reikjaviko miesto galerija

amžius susiformavo ypatingas taupumo, santūrumo ir racionalumo jausmas ir ekologinio mąstymo dimensija. Atliekamų, nereikalingų medžiagų pertekliaus apskritai nėra, trūksta visko. Islandijos nacionalinio muziejaus ekspozicijoje gausu egzotiškų buities reikmenų, keistų mūsų akiai liaudies konstruktorių dirbinių, daug įvairiopo paskirties daiktų iš kaulo, rago. Raižyta kėdė iš banginio kaulo, raginių šaukštų kolekcija, karvės kaulkolė, naudota kaip melžimo kėdutė; įvairūs kabliai kabliukai, pjautuvai iš ryklio, nerpos, karčiuotojo ruonio, kotiko kaulų, iš banginio ūsų. Net rožančiai ir šaškės iš žuvų kaulų.

Vėlyvojo modernizmo pabaigoje atsiradusioms minimalizmo, konceptualizmo srovėms apskritai rūpėjo *kietio*, saiko aspektai. Islandų menininkų elgsena su medžiaga itin atsargi, nes jos, išskyrus vulkaninės kilmės uolieną, beveik nėra. Islandų menas krypo ir kryps ta link neapsimestinio kuklumo, santūrumo. Kai medžiagas, priemones tenka atsiskraidinti ar atsiplukdyti iš kontinento, menininkas protauja ir skaičiuoja. Dailininko mintis aiški, bet ne tiesmuka, o idėjos raiška preciziškai nušlifluota kone iki beasmeniškumo, objektyvumo. Štai taip ir gimsta minimalizmo apraiškos.

Vulkaninės kilmės saloje, kur didžiąją jos teritorijos dalį sudaro negyvenama plokštikalnė, lava ir amžini ledynai, į amžiną išalą šiukšlių nepakasi, todėl reikia sugalvoti, kur jas padėti, kad nebadytų akių. Nors pasitaiko vienas kitas agresyvokas, su destruktiviais impulsais meno kūrinys, ypač gimęs maištaujančios jau-

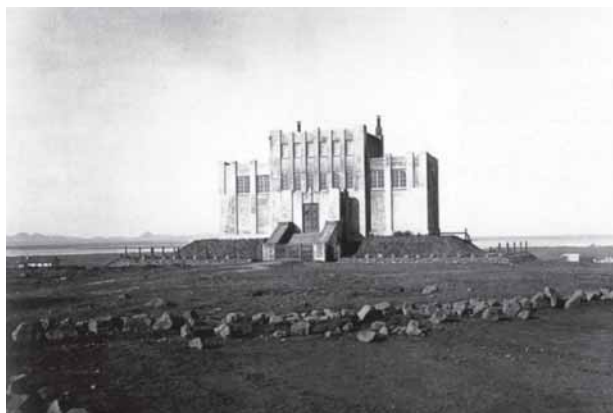
Johannes S. KJARVAL. Þingvelliro vaizdas. 1932. Drobė, aliejus. 115 x 160 cm. Nacionalinė Islandijos galerija



nystės laikotarpiu, bet tai trumpalaikiai ir islandų menui nebūdingi reiškiniai. Ekspresyvumo jame nėra arba jo mažai, nes nėra kuo užsimoti. Po ranka nieko atliekamo, o kai visko trūksta, tai ir sklaidytis nėra ko. Kai sėdi ir galvoji, ką čia tokio sukūrus, sumąščius, o ne mintiji pačia medžiaga, matyt, tik taip ir gali susiklostyti geometrinė abstrakcionizmo kryptis, minimalizmo, konceptualizmo apraiškos. Kaipgi kitaip.

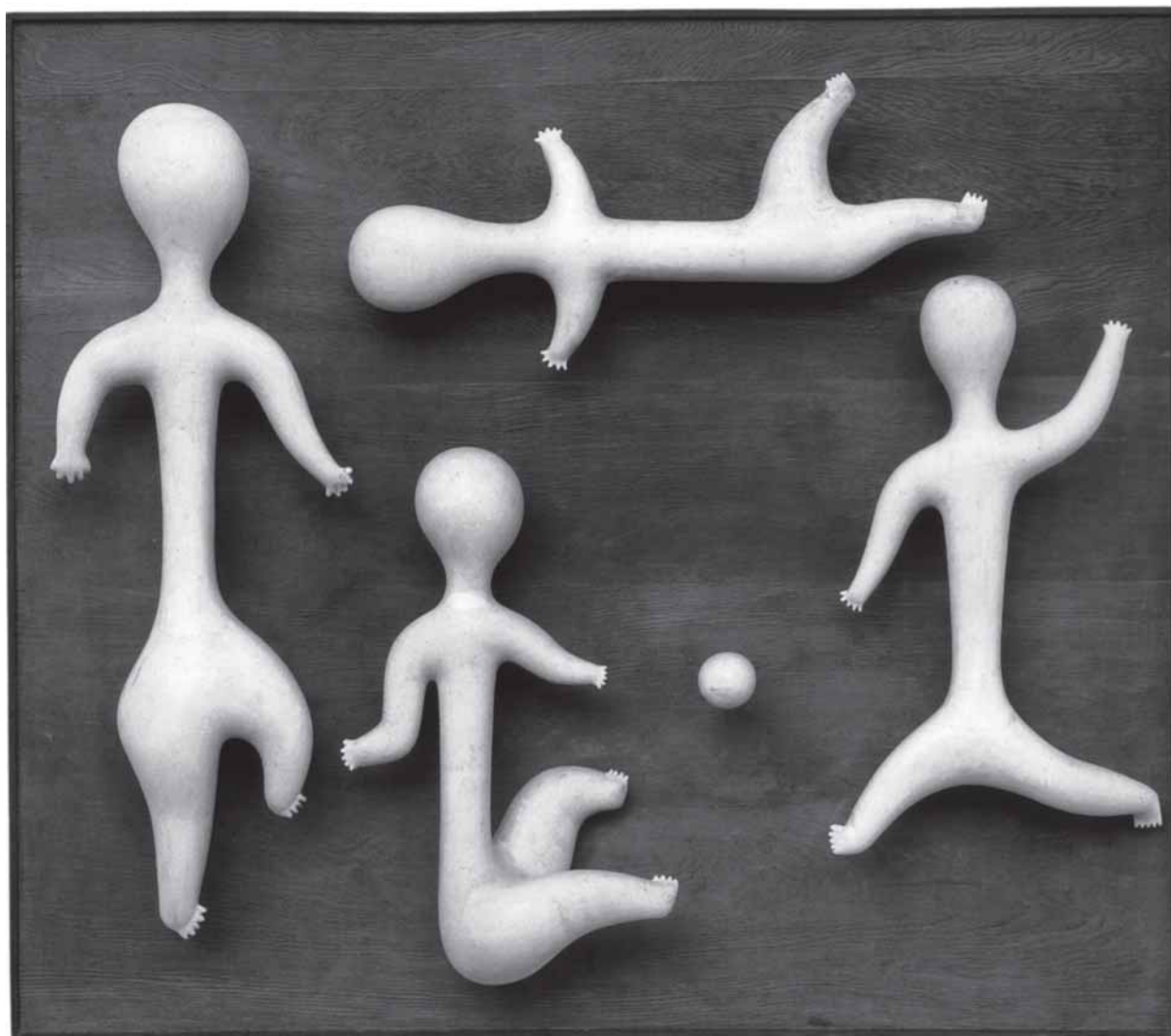
Medžio, metalo ir statybinio akmens stygius stipriai pakoregavo meno rūšių Islandijoje paplitimą. Šiuolaikinių dailininkų skulptūroms naudotas akmuo dažnai primena savo vulkaninę kilmę. Vidutingrūdis ar stambiagrūdis doleritas; akytas bazaltas ir gabras (iš sustingusios, su „užkonservuotais“ dujų burbuliukais, karštos lavos), tufas (iš sukietėjusių „susiklijavusių“ vulkaninių pelenų), pemza (iš sustingusių vulkaninių putų), steatitas („muilo akmuo“). Akmuo – gana lengvas, šiurkščiai gruoblėtas, drumzlinų tonų.

Medžio dirbiniai Islandijoje turbūt prilygo tauriesiems, iš brangios, vertingos medžiagos padarytiems. Yra raižytų XI amžiaus medinių sijų, lentų; gražios, meistriskai sukomponuotos medinės durys (1200 metai) –



Viešoji galerija (pirma Islandijoje), pavadinta Einaro Jónssono vardu. 1932

Sigurjón ÓLAFSSON. Vaikai žaidžia. 1938. Gipsas, medis. 133 x 164 cm. Sigurjóno Ólafssono muziejus, Reikjavikas





Vidimyri bažnyčia, Skagafjörður. 1834

Islandijos nacionalinio muziejaus pasididžiavimas. Mūsų dienomis bene populiariausia liaudies meno šaka – islandiški mezginiai, ypač iš storos vilnos, su geometriniais raštais. Škotiška vilna garsėja savo šilkinio švelnumu, minkštumu, islandiški megztiniai – stori „lašiniai“, sunkiai permirkstantys ir vėjo veik neperpučiami, todėl ir žiemą islandai su jais vaikšto, dirba lauke vietoj viršutinių drabužių.

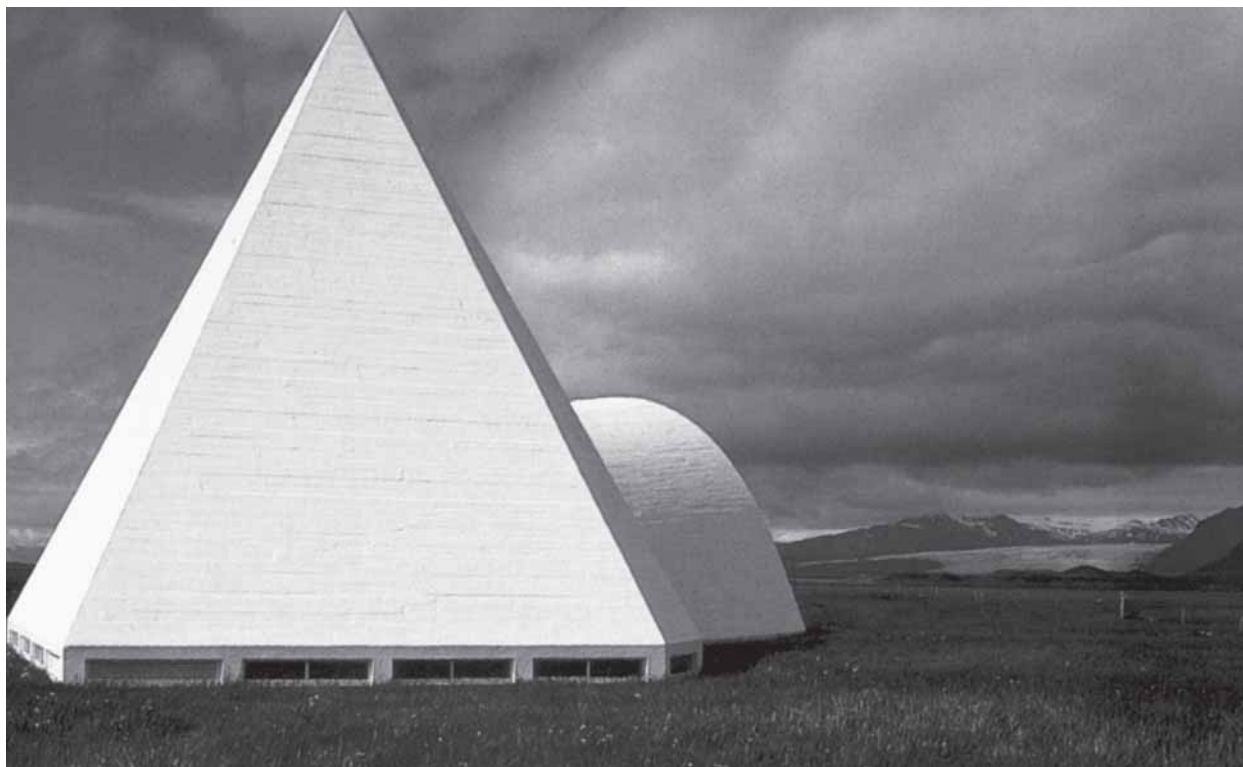
Jausmai irgi neekspressyvūs – pojūčiai šiaip sau, be reikalo nedilginami. Žmonių mažai, todėl džiaugiamasi bent koku susibūrimu. Lietuvoje būdami kamšalynėje, priverstinėje kito kaimynystėje troleibuse, autobuse, mes dažniausiai būvame dirglūs ir nemaloniai nusiteikiam, kai netikėtai kas nors prie mūsų prisiliečia. Mūsų taktiliniai pojūčiai ganėtinai įdirginti, ir mes praradome kito, tegu ir atsitiktinio, žmogaus prisilietimo džiugesį. Grūstynė apypilniame Reikjaviko bare reiškia, kad žmonėms ten smagu.

1801 metais Islandijos sostinėje gyveno 351 gyventojas. XX amžiaus pradžioje danų valdomas žvejų miestelis Reikjavikas labai išaugo, ir gyventojų skaičius pasiekė 9 000. Apie miestelėnų kultūrą, miestiską gyvenimo būdą galima kalbėti po 1918 metų, t.y. Islandijai gavus nepriklausomybę. Ir šiandien gyvenama tik ketvirtadalyje Islandijos šalies teritorijos (vidutiniškai po du žmones kvadratiniam kilometre), šimto suvirš tariamai suduriuojančių ugnikalnių kaimynystėje. Ne šiaip sau, o vienų didžiausių Europoje, Atlanto pakrantėje. Pats Reikjavikas yra išikūręs seismiškai aktyvioje zonoje, kertančioje šalį iš šiaurės į pietvakarius. Todėl vulkano šou yra visiškai realus, ne fantazijos dalykas, ir

ardytis šiaip sau islandai, regis, tikrai nelinkę. Nori nenori negali užmiršti, kad grėsmingos akmeninės iščios gali bet kada atsiverti. 1975 metais išsibudinusį Krafla penkiolika metų ugnimi spjaudė ir dūmus be perstojo pūtė, kol užsnūdo. Ar ilgam? Akmuo, lavos akmuo, dažniausiai ten korėtas, lengvas ir aprtrupėjęs ir toliau trupa tarp pirštų. Jau pati vulkaninė sala – tai, kas nepastovu, laikina, o dar nepamirškime ir žemės drebėjimų – prisiminimai apie juos irgi kirba islando ir turistų pasąmonėje. Pridėjus dar vandenyno pakrantės „paplūdimį“, taip pat juodą lyg asfaltas, sunkų ir klampų smėlį vaikų žaidimų dėžėse prie gyvenamųjų namų – visai tamsoka susidaro panorama. Net kulinarija egzotiška ir niūroka. Tarp islandų nacionalinių patiekalų – degtinė „Juodoji mirtis“, devyneta mėnesių pūdytas, fermentuotas ryklys, burnos receptoriams atrodantis it grynas amoniakas. Gyvendami švariai ir kvapniai, per Kūčias islandai kepta žuvimi raja taip užsmardina namus, kad visus metus neužmirštum.

Islandijos istorijoje grėsmių išgyventa visokių. Ypač nepalankaus būta XVIII amžiaus. Jo pradžioje po raupų epidemijos sala neteko trečdaliai gyventojų, o amžiaus pabaigoje vulkanų išsiveržimai, žemės drebėjimas islandus privertė net kurti planus kraustyti iš salos ir pasiieškoti tinkamesnės gyvenimui vietos.

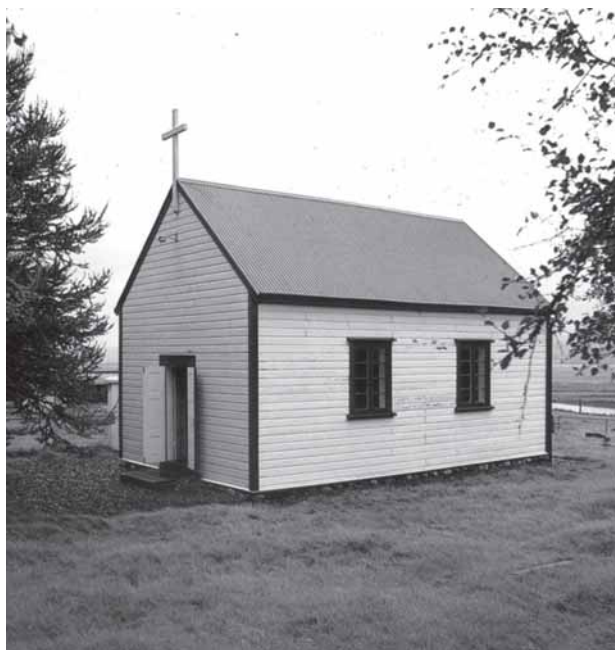
Ir islandų meninės svajonės visai nesusijusios su kiekio apologija, jos irgi minimalistinės, be jokio masiškumo, gausumo dimensijos. Jónas Gunnaras Árnasonas (1931–1989), islandų skulptorius, kuris daugiausia dirbo su metalu, 1946–1950 metais mokėsi žymaus tautiečio skulptoriaus Ásmunduro Sveinssono dirbtuvė-



Hanneso DAVIDSSONO suprojektuota Bjarnarness bažnyčia (1957–1976)

je. Jau ankstyvieji šeštojo dešimtmečio jo darbai demonstruoja mechanikos išmanymą. Septintojo dešimtmečio viduryje, susidomėjęs kinetiniu menu, pradėjo kurti mobilius, kuriuos žiūrovas pats galėjo konstruoti ir dekonstruoti. Skulptoriai, palikę pėdsaką islandų dailėje, arba gerai išmanė mechaniką ir mechaninės žinios padėjo jų kūrybai, arba buvo baldininkai. Tai patvirtina

Šv. Olavo bažnyčia. 1886, Skriðdalur.  
Architektas – Niels JÓNSSON



Árnasono darbai „Pasidaryk pats“ (1966), „Mechaninis paukštis“ (1967), „Mechaninė gėlė“ (1967), „Homo Technicus“ (1969), „Gravitacija“ (1982), „Kosmosas“ (1982) ir kt. Net dekoratyvinės, ne tik parodinės skulptūros, jų konstrukcijos pasižymi konceptualumu. Gali tai atspindėti antitradicinį, protechnologinį požiūrį, tačiau sprendimai vis tiek bus santūrūs. Vėlyvosios skulptūros, jų konstrukcijos su veidrodžiais asocijuojasi su saule, gravitacija, kosmosu. Pavyzdžiui, skulptorius Jónas Gunnaras Árnasonas, vasaras dažnai leidęs Flatey saloje Breiðafjörðure, vakarinėje Islandijos pakrantėje, ją norėjo paversti kultūros centru. Turbūt jums nereikia aiškinti, kad žiūrovų – iš viso, ne tik išprususių, išsilavinusių meno srityje – būtų buvę saujelė.

Menkos floros ir faunos įvairovės fone akis bent parodoje pailsi kad ir retai išvysdama eksponuojamuose kūriniuose žaliuojančią žolę, spalvingą gėlę ar drugelį. Tai apskritai kito, už Islandijos, Ledo salos, esančio gyvenimo atspindys. O pačioje šalyje – anei miško, anei žolynų. Pagrindiniai augalai – baltieji kiminiai, elninės šiuurės, kerpenos, įvairiarūšės samanos, viksvynai, smilgos, resvos žolės. Trumpos vasaros metu trumpam pražysdamos, jos papuošia uolas ir kartu suapvalina jų kontūrus. Ir jei pasitaiko medžių ar žolynų, tai tik Nacionaliniame parke – kaip gyvosios gamtos stebuklas. Mieste nustembi, kai koks gyvūnas sušmėžuoja akyse: prapipena su privalomu skambaliuku po kaklu naminė katė, kuri, neduokdie, kokį pavienį paukštelį papjautų.

Islandų gyvenamasis būstas atrodo kaip mūsiškis ūkinis, pagalbinis pastatėlis, giliai įkastas žemėje, na, tiesiog žeminė. Neaukštų sienų, apdėliotas velėnos, dur-

pių „blokais“. Dauguma gordų (fermų, vienkemių), kuriuose gyveno po 20–50 žmonių, būdavo išsidėstę maždaug penkių septynių kilometrų atstumu vienas nuo kito. Kiekvienas kaimelis turėjo mažiukę vietos meistrų dekoruotą bažnytelę! Neįtikėtino mažumo, na, nedaug didesnę nei mūsiškis kioskas. Ir dėl nedidelių žmonių susibūrimų, ir dėl miško medžiagos stygiaus. (Seniausi tokio pobūdžio išlikę statiniai – iš XVIII amžiaus.) Mediena ilgus amžius buvo atsitiktinai „sužvejoti“, išgriebti vandenyno platybėse pasimetę sieliai, ir tik pastaruosius du amžius jos įvežama iš Norvegijos.

Islandiją – bene vėliausiai apgyvendintą Europos valstybę – įkūrė vikingai. Pirmasis kolonistas norvegas Ingolfuras Arnarsonas apsigyveno saloje 870–874 metais. Nuo 930 metų ji laikoma savarankiška valstybe, nors atskirais istorijos tarpsniais ją administravo norvegai, danai, britai. Árni Magnússonso institute Reikjavike saugomi senieji islandų iliustruoti manuskriptai, kuriuos Danija 1971–1997 metais grąžino Islandijai. Iškalbingiausi pergamentinių knygų siužetinių ir ornamentinių miniatiūrų pavyzdžiai liudija normaniškos tradicijos ir gotikos atliepius. 1930 metais, Islandijai švenčiant Altingo įkūrimo tūkstantmetį, Norvegijos ir Danijos vyriausybės grąžino nemažai puikių eksponatų, kurie XIX amžiuje buvo išvežti iš salos. Še tau, ir danai, norvegai: taip ir norisi sakyti, ir sakoma – ne užkariautojai, o buvę salos administratoriai. Tik nieko negirdėti, kad britai būtų ką nors grąžinę.

Reikjaviko uostas – kone žaislinis, labiau panašus į nediduką Atlanto vandenyno pakrantės kurortą su daugybe sandėliukų, – nameliai iš visų pusių apkalti gofruotos skardos lakštais, kad geriau apsaugotų nuo drėgmės ir lietaus. Du trečdaliai islandų gyvena sostinėje ir aplink ją. Jaukuma ir namų šiluma, pavienio žmogaus ar nedidelių žmonių grupių mastelis būdingas Islandijos oro uostui, ligoninei, teatrui, muziejui. Labiausiai mėgstami barai ir kavinukės – iš medžio, kone kurortinė architektūra (medinės verandos ir mansardos, kone kuklūs sodo nameliai). Viskas paprasta, miela, sava, jauku – jei ne kaip namie, tai kaip pas artimus draugus. Ten pilna žmonių, visokio amžiaus ir iš visų sluoksnių; pagyvenę, atrodo, jaunesniems netrukdo, o jaunimas vyresniųjų nešokiruoja.

Islandų, kaip ir kitų skandinavų šalių, architektai puikiai orientuojasi, kur rinksis atskiri piliečiai, o kur susiburs keliolika ar keliasdešimt. Kasdieniškumas, funkcionalumas – be įprasto mums puošnumo, iškilmingumo. Elektros šviesa, geoterminė šiluma – labai pigi. Namus apšiltina požeminės karšto vandens versmės, todėl net miestiečiai nemato suodžių, dūmų ir gyvena šiltai, šviesiai ir neįtikėtinais švariai. Šviesų žibinimas, atvirų baseinų garavimas, ypač po žiemos dangumi, sustiprina kurortinį Reikjaviko išpuolį. Per žemaugę šiauriosią Europos sostinę Reikjaviką prateka Elliðaár, viena turtingiausių lašių upių.

Vienas ankstyviausių Reikjaviko statinių – architekto F. Meldalio suprojektuotas Altingo pastatas, norėtuši sakyti – pastatėlis, 1880–1881 metais sumūrytas iš

tamsaus bazalto blokų. Mat Altingas, iki tolei kiekvieną vasarą dvi savaites posėdžiavęs Þingvellire (Þingvellire, Tingo slėnyje), į Reikjaviką persikėlė tik 1845 metais. Seniausias pasaulyje parlamentas, pradėjęs dirbti daugiau nei prieš tūkstantmetį, 1117–1118 metais išgalėję rašyti įstatymai ir viena seniausių literatūrų pasaulyje yra sukurti po atviru dangum ir žeminėse. Tai vienas didžiausių šios mažytės šalies kultūros paradoksų: viena seniausių pasaulyje literatūrų, daugiau nei tūkstantmetį galiojantys rašyti įstatymai, parlamentinio darbo tradicija ir posėdžiavimas po atviru dangumi. Dvi savaites vykdavo Altingo posėdžiai ant uolų, Tingo slėnyje. Dviem savaitėms į juos susirinkę atstovai aptardavo šalies reikalus. Po to sunkiai keliaudami pasiekdavo gimtąsias vietas, aplankydavo namiškius, supažindindavo su šalies reikalais. Kad sulaukė simbolinio asamblėjos kirvio, – kurį siūsdavo rajono valdytojais ir kuris buvo nešamas iš fermos į fermą kaip pranešimas apie artėjantį naują susirinkimą, – vėl iškeliatų posėdžiauti.

Nacionalinio islandų dailės pasididžiavimo – Jóhanneso Sveinssonso Kjarvalio vizija buvo pranašinga. Menininkas rašė, kad aukščiausioje Reikjaviko vietoje – 61 metras virš jūros lygio – turėtų išdygti rūmai ar šventykla. Pastato kupolas turėtų būti krištolinis, o veidrodinėse sienose galėtų įstabiai atsispindėti Šiaurės pašvaistė. Įvairiaspalviai prožektoriai apšviestų didžiulę teritoriją, ir statinys žavėtų ir dieną, ir naktį. Tiesa, išdygo ne rūmai, šventykla, o „Perlo“ restoranas – naujos, modernios islandų architektūros simbolis. Jis irgi primena, kad islandams namų šilumą dovanoja pati gamta. Restoraną 1991 metais buvo pastatytas ant šešių milžiniškų vandens rezervuarų. Konteineriai yra lygutėliai nugludinti ir tauria auksintelaite spalva nudažyti, tad nelabai įtarsi, jog tai inžinerinės, pramoninės statybos objektas. „Perlo“ restorano apžvalgos aikštelė juosia stiklo kupolą, nutūpusį ant vandens konteinerių, kuriuose saugoma 24 milijonai karšto vandens litrų. Tuščiaaviduris plieno karkasas, juosiantis konteinerius, formuojantis ir įtvirtinantis kupolą, kartu atlieka gigantiško radiatoriaus funkciją. Žiemos metu juo bėgantis karštas, o vasaros metu šaltas vanduo užtikrina pastovią temperatūrą pastate, todėl ten auga palmės, yra penkiolika metrų aukštyn šaunantis fontanas, geizeriukai – burbuliuojantys ir švirksčiantys į viršų. Mažieji yra natūralūs – supranti tai iš tyrančio sieros kvapo.

1963 metais Islandijos nacionaliniame muziejuje buvo įsteigtas Etnologijos skyrius, kuris pradėjo rinkti medžiagą apie tautiečių gyvenimą, darbo būdus, bendrabūvį. Technologinė pažanga, staigi įrangos kaita keičia fermerių, žvejų gyvenimo būdą, įpročius. Kai Islandijoje sakoma: seniai seniai, tai reiškia – kai buvo skalbiama rankomis. Permainos – ne tik džiaugsmingos, lengvinančios gyvenimą, bet sykiu atnešančios ir skausmingus praradimus. Todėl Islandijos nacionaliniame muziejuje gausėja buities daiktų ir darbo įrankių, papročių aprašymų, serijinės masinės gamybos daiktų, ne tik archeologinių iškasenų. Yra sukauptas itin vertingas, dau-

giau nei pusės milijono nuotraukų, ypač portretų, archyvas. Kai gyventojų nedaug – kiekvienas yra brangintinas ir įdomus.

2003 metais Islandijos nacionalinis muziejus atšventė 140-ąsias įkūrimo metines. 1860 metais jaunas tapytojas ir antikvaras Sigurduras Guðmundssonas (1833–1874) Reikjaviko laikraštyje pranešė apie vikingų kapo atradimą Mývatno rajone, Islandijos šiaurėje, ir pradėjo aiškinti, jog būtina steigti muziejų. 1863 metais vienas fermeris padovanojo visa, ką buvo atradęs, ir šie radiniai tapo pirmaisiais Islandijos nacionalinio muziejaus eksponatais.

Kultūrinio, apskritai visuomeninio gyvenimo pagyvėjimas pastebėtas maždaug prieš amžių. Atsirado ne tik savamokslų ar atvykėlių užsieniečių (daugiausia danų), bet savų ir Kopenhagoje pasimokiusių dailininkų: portretistas minėtasis Sigurduras Guðmundssonas, bene pirmasis profesionalus tapytojas, Nacionalinio muziejaus direktorius, bei peizažistai, vaizduojantys laukinių gamtovaizdžio nekaltumą.

*Listasafn Islands* – Nacionalinė dailės galerija kaip institucija, meno rinkinys, o ne pastatas – buvo įsteigta parlamentaro Bjorno Bjarnarsono 1884 metų spalį Kopenhagoje. Jis rašė, kad muziejus nėra tiktai malonumų šaltinis, bet ir fundamentalus būtinumas, be kurio, kaip ir be mokslo, nebūtume tokie, kokie esame. Pradžioje eksponatų dovanojo daugiausia danų menininkai (apie penkiasdešimt tapybos, grafikos ir skulptūros darbų). Konsulas Ditlevas Thomsenas 1902 metais įteikė pirmąjį islandišką meno kūrinį – Einaro Jónssono skulptūrą „Tremtiniai“. Pirmasis aliejinės tapybos kūrinys, kurį įsigijo Nacionalinė dailės galerija – Þorarinno Þorlákssono paveikslas „Poilsis“ (1911). Dar ilgokai galerijos meno rinkinių pildymu buvo užsiėmę privatūs aukotojai.

Nacionalinė dailės galerija gyvavo 104 metus (keletą dešimtmečių ją buvo priglaudęs Islandijos nacionalinis muziejus), kol 1988-aisiais įsikėlė į naujas patalpas. Su jos pastatu tiesiogiai susijusi žuvininkystė – pagrindinis šalies pajamų šaltinis. 1916–1917 metais Reikjaviko centre buvo pastatyti Ledo namai, t. y. ledo sandėliai. Žiemos mėnesiais ledo gabalai buvo kertami tiesiai iš ežero ir naudojami šviežios žuvies šaldymui. 1929 metais kompanijai įsigijus šaldymo įrenginius, žuvies saugyklose triukšmingus šaldiklius buvo leista naudoti tik keletą metų. Turėjo prabėgti pusamžis, kol čia įsikūrė Nacionalinė dailės galerija, kurioje du trečdaliai – dailininkų, kolekcininkų, rėmėjų dovanos. Ekspozicijoje ryškiai atsispindi keturi islandų tapybos etapai: keturi dailės pradininkai (tapytojai Þorarinnas Þorlákssonas, Jónas Stefanssonas, Ásgrímuras Jónssonas ir Johannessas S. Kjarvalis), Islandijoje išsimokslinusios kartos kūryba tarpukaryje, abstrakčioji dailė nuo Antrojo pasaulinio karo pabaigos iki dabar ir naujos tendencijos (nuo 1965 metų). Einaro Jónssono simbolistinių neoklasikinių skulptūrų muziejus yra Reikjavike, todėl Nacionalinėje dailės galerijoje eksponuojama tik vienas kitas kūrinys.

Finnuras Jónssonas (1892–po 1988) – pirmasis tapytojas, eksponavęs abstrakčius kūrinius Islandijoje. 1925 metais individualioje parodoje greta peizažų, figūrinių kompozicijų jis eksponavo ir abstrakčius paveiksliukus. Tai buvo geometrinės pakraipos, ne visais atvejais stipriai abstrahuoti, dažnai net simboliški, su atpažįstamomis figūrų, daiktų reminiscencijomis kūriniai. Mažučiai (ne ką didesni už rašomojo popieriaus lapą) aliejiniai paveiksliukai padarė tėvynainiams tokį pritrenkiantį įspūdį, kad Finnuras Jónssonas toliau privalėjo tapyti tik tradiciškai, arba jam būtų reikėję palikti gimtąją salą. Beveik keturiasdešimt metų dailininkas vaizdavo žvejų buities ir darbo scenas, kol galėjo atsigręžti atgal, ir sugrįžo, kur buvo stabtelėjęs.

Þorarinnas Þorlákssonas (1867–1924) pradžioje buvo knygryšys, vėliau studijavo tapybą Kopenhagoje. Dailės dalykų mokėsi privačiai, piešimo – amatų mokykloje. Todėl tradiciniai žmogaus rankos nepalytėti laukinės gamtos vaizdai jo nutapyti taupiai, kietokai, nors vėsūs mėlyni atspalviai negali nejaudinti.

Jóno Stefanssono (1881–1962) kūryboje tiesiogine ir perkeltine prasme atsiranda gerokai daugiau gyvybės šilumos. Islandiški arkliukai – storavilniai poniai – it minkšti žaisliukai jaukiai įsikūrę atšauriame, šiaip jau tuštokame iki tol peizaže. Laukinių paukščių – ančių, gulbių – aštrūs grafiški siluetai tarsi uoloje aštriu daiktu įrėžti. Paveiksluose oras, rodos, toks gaivinamai vėsus, perregimas ir atveriantis tolimas. 1903-aisiais, jau antrais inžinerijos studijų metais Kopenhagoje, Stefanssonas inžineriją išmainė į tapybą. Dailininkas garsėjo savo protu, išsilavinimu ir buvo kiek vyresnis už Johannessą S. Kjarvalį, nors abu meninę karjerą pradėjo tais pačiais metais.

XX amžiaus antrojo dešimtmečio pabaigoje Islandijos dailė judėjo tik peizažo kryptimi. Johannessas S. Kjarvalis (1885–1972) piešėjo talentu, neretai spontaniška simbolių vaizdinių raiška suteikė neregėtą Islandijos dailei vaizduotės matmenį. Ja iki tol pasižymėjo nebent skulptorius Einaras Jónssonas. Kjarvalis išžiūrėjo didžiulį lavos laukų spalvingumą, samanų, kerpių ornamentinį imantrumą. Labai mėgo tapyti Tingo slėnį (45 kilometrai į rytus nuo Reikjaviko), t. y. vietas, kur aukštų lavos uolų papėdėje vikingai rinkdavosi į vietines sueigas *tingus* bei Altingą, visos Islandijos susirinkimą.

Islandijos valstybė dailininkui pastatė namą su studija, municipalinę moderniojo meno galeriją, o miestas, ir pavadinęs galeriją populiariausio islandų menininko vardu – Kjarvalsstaðir, atidarė ją 1973-aisiais, metams prabėgus nuo dailininko mirties.

Johannesso S. Kjarvalio tapybos kūrinių, piešinių turi salos žmonės iš įvairiausių visuomenės sluoksnių. Metai, kuriais jis surengdavo individualią jubiliejinę parodą, tapdavo ne tik dailininko, bet ir viso meninio gyvenimo triumfo metais. Jau 1935-aisiais jo penkiasdešimčiai surengtoje parodoje buvo aišku, kad dailininkas yra islandų nacionalinis pasididžiavimas. Po dešimties metų Kjarvalio parodoje paveiksłai buvo parduoti

per pusvalandį. Jo septyniasdešimtmečiui skirtą parodą aplankė kas aštuntas Islandijos gyventojas. Publikos dėmesį autorius patraukdavo savo ekscentrišku elgesiu – drobes pardavinėdavo itin brangiai arba retsykais tiesiog imdavo ir padovanodavo. Jo kūryboje islandai dažnai išvelgia niūraus vienišiaus norvego Edvardo Muncho dramatiškus atoliepius.

1901 metais atvykęs į Reikjaviką, būsimasis dailininkas mokėsi piešti, o vasaromis tarnavo žvejų laivuose. Kitaip nei daugelis islandų, mokėsi ne Kopenhagoje, o Londone – už pinigų, kuriuos jam surinko brolis, puiškus amatininkas, gatvės muzikantas. 1922 metais Reikjavike Kjarvalio draugai įkūrė klubą „Pictor“, jo nariai rūpinosi dailininko finansine būkle.

Prie dailės klasikų priskiriamas ir Einaras Jónssonas (1874–1954), XIX a. pabaigoje kūrybinį kelią pradėjęs pirmasis islandų skulptorius profesionalas. Jis gimė Galtafellos fermoje, Arnessyslos rajone. 1896 metais įstojo į Kopenhagos karališkąją dailės akademiją, dalyvavo danų rengiamose parodose, lankėsi užsienyje. Ankstyvajai kūrybai, kaip ir islandų literatūrai, iš kurios dailininkas sėmėsi įkvėpimo, būdinga danų ir vokiečių romantizmo atgarsiai. 1916 metais pagal skulptoriaus brėžinius buvo pradėtas statyti muziejus, numatytas ir jo bei žmonos danės Annos gyvenimui (iki menininko mirties). 1923 metais Reikjavike atidaryta Einaro Jónssono skulptūrų ekspozicija buvo pirmoji Islandijoje atvira plačiajai visuomenei. Skulptorius domėjosi teosofija; dažnu atveju jo įkvėpimo šaltinis buvo islandų sagos.

Gudmunduras Thorsteinssonas, Mugguras (1891–1924) – tapytojas, religinių kompozicijų autorius. Kaimišką islandų dailininkų gyvenimo stilių jis iškeitė į menininkų bohema, siekė laisvės, epatavo buržua. Tačiau kūrinuose nėra tokio gyvenimo pėdsakų, ir jo žymiausias kūrinys – triptikas „Kristus išgydo ligonį“ (1921) – kabo Prezidento rezidencijos koplyčioje Besastadire (šiuo metu už Reikjaviko ribų). Kosmopolitinės kultūros šalininkas ir prarajos tarp vakarietiško ir gimtojo meno siaurintojas buvo tapytojas Gunnlauguras Blondalis (1893–1962). Jo kūryboje jaučiami Paryžiaus mokyklos atstovų atgarsiai.

Nacionalinėje dailės galerijoje, XX a. antrosios pusės dailei skirtoje salėje, pastoviojoje ekspozicijoje, taikiai sugyvena įvairios stilistinės tendencijos. Socialiai angažuoto realizmo kryptis, ryškiausiai atstovaujama Gunnlauguro Schevingo (tarti: Skevingo, 1904–1972) šaltokų, tiesmukai reportažinių žvejų buitės scenų ir uosto vaizdų, nesiskirtų nuo dažno mūsiškio priklausomybės metų tapytojo, mėgusio būtent tokius motyvus. Buvusiems jūroje gerai pažįstamas žemas, slegiantis horizontas, kiek nuobodžios tamsos spalvos. Nacionalinės dailės galerijoje vienodai pagarbiai pristatyti minėto dailininko ir abstrakcionistės Ninos Tryggvadóttir (1913–1968), nuo 1952 metų gyvenusios ir kūrusios Paryžiuje, Londone, Niujorke, paveikslai. Tryggvadóttir drobes islandų dailėtyrininkai kartais vadina abstrakčiuoju impresionizmu, nes

jos dažnai asocijuojasi su gamtos fenomenų – krioklių, ežerų – interpretacijomis.

Tarpukariu kunkuliuavusias aistras ir ginčus dėl figūrinio ir abstrakčiojo meno pokaryje pakeitė diskusijos dėl lyrinės (taštinės) ir geometrinės (konkrečiosios) abstrakcionizmo krypties pirmenybės. Svavaras Guðnasonas (g. 1909), Kristjánas Daviðssonas (g. 1917), Eirikuras Smithas (g. 1925) buvo lyrinės abstrakcijos atstovai. Netrukus jaunesni dailininkai, ypač studijavę Paryžiuje, rinkosi tik geometrinę abstrakčiosios dailės linkmę.

Tapytojas Svavaras Guðnasonas (1909), kaip ir kiti islandų dailininkai, į Reikjaviką sugrįžo jau išgarsėjęs Danijoje. 1945 metais jo surengta individuali tapybos paroda buvo antroji abstrakti po Finnuro Jónssono. Tai vienas žymiausių XX a. antrosios pusės islandų tapytojų, pradėjęs skiepyti Islandijoje abstraktųjį ekspresionizmą. Jo spontaniškos formos neretai biomorfiškos, asocijuojasi su surrealistine improvizacija, automatiškumo principu kūryboje. Skeptikai dūsavo, kad tapytų kaip Svavaras Guðnasonas, jei būtų kuoktelėje. Susidomėjęs paveikslu faktūromis, tekstūromis, susižavėjęs geologiniais dariniais, uolienomis, šis dailininkas tarsi nepastebimai nuklydo į geometrines abstrakcijas. Į tai, kas labiau priimtina islandams.

Gerður Helgadóttir, didesnę gyvenimo tarpsnį praleidusi užsienyje, yra pirmoji islandų skulptorė, ėmusi kurti geometrines abstrakcijas. Kurį laiką ji darė įtaką net Ásmundurui Sveinssonui bei jo mokiniui Guðmundurui Benediktssonui. Visą XX a. šeštąjį dešimtmetį vyko permaininga kova tarp dviejų abstrakcionizmo krypčių, kai kurie dailininkai tik skausmingai pasiblaškę pagaliau apsisprendavo.

Skulptorius Gudmunduras Benediktssonas savo kūrybinę karjerą pradėjo 1944 metais, iš tėvo baldžiaus išmokęs staliaus amato. Studijų metais buvo gavęs Šiaurės fondo grantą, skiriamą nagingiems amatininkams tobulintis. Benediktssonas visą laiką norėjo būti geru amatininku. Būdamas trisdešimties, 1955 metais įstojo į Reikjaviko meno mokyklą ir mokėsi pas jam didelės įtakos turėjusį Ásmundurą Sveinssoną. Studijų metais organizuotoje kelionėje į Paryžių dailininkas pirmąkart išvydo geometrinės pakraipos abstrakcionistinę skulptūrą, tapybą ir buvo sužavėtas. Per keletą dešimtmečių jis išbandė įvairias medžiagas, bet dažniausiai rinkosi geležį, medį ir varį. Meno mokyklą baigęs būdamas 35 metų, nagingas amatininkas su simetriškomis geometrinio ažiūro skulptūromis tiesiog „peršoko“ abstrakcionistus.

Skulptorių Islandijoje nėra daug, bet jų kūryba didžiai gerbiama ir vertinama. Reikjavike yra trijų skulptorių muziejai: be minėto Einaro Jónssono, veikia Sigurjóno Ólafssono ir Ásmunduro Sveinssono (1893–1982) muziejai. Pastarasis – masyvių ažiūrinų, biomorfiškai plastiškų skulptūrų autorius, pirmus brandžius kūrinius pradėjęs kurti ketvirtajame dešimtmetyje; jis ir Nina Sæmundsson (1892–1965) priklauso antrajai po Einaro Jónssono plastikų kartai. Pirmųjų trijų skulptorių muzie-



juose darbai eksponuojami ir eksterjere, ir interjere. Ásmunduro Sveinssonio muziejus yra originalus statinys – baltas puskupolis kone Šiaurės Afrikos (Alžyro, Maroko architektūros) stiliumi. Muziejaus savininkas – Islandijos architektų asociacija – pastaruoju metu greta pastovios Ásmunduro Sveinssonio ekspozicijos rengia ir šiuolaikinių dailininkų personalines parodas. Skulptoriaus muziejus yra netoli Laugardaluro (Karštų versmių slėnio). Beje, pagrindinė komercinė Reikjaviko gatvė – Laugaveguras (Kelias į karštas versmes). Pavadinimai primena, kad 1928–1930 metais iš po žemės buvo išpumpuota pirmoji karšto vandens srovė, čia yra bene didžiausias Reikjavike baseinas.

Kaip rašo Halldóras Bjornas Runnólfssonas, islandai didžiuojasi savo menu, ir jų išdidumas – sąmoningai ar nesąmoningai – kyla iš tikėjimo savo tautiečių unikalumu. XX amžiaus pirmosios pusės islandų meno šaknys slūgso moderniuose XIX a. pabaigos–XX amžiaus judėjimuose, ypač postimpresionistinėje tradicijoje, o šiuolaikinės dailės – geometriniame abstrakcionizme, minimalizme, konceptualizme. Kurgi slypi jų mąstysenos, matymo ir raiškos būdo specifika? Kokius pavidulus islandiškumas įgyja meno kūrinyje? Nors šiais laikais nebemanome, kad kalnai, ugnikalniai, kriokliai, geizeriai, apskritai itin savita gamta ir gyvensena galėtų nulemti jos vaizdų ar atšvaitų unikalumą, dailės specifiškumą, vis dėlto manyčiau, jog Islandija ir jos dailė yra savita. Šiuolaikinis islandų menas linksta link neapsimestinio santūrumo, kontempliatyvumo.

Priemonių kiekio ir raiškos minimalizmas, pažabotos emocijos. Visko mažai, atrodo – mažiau nei galėtų būti, tačiau taikliai, laiku ir vietoje, tarsi laikrodininko ar provizoriaus svarstyklėmis pasverta. Tikslu, įtikinama ir neretai netikėta tarsi viksvos pjūvis delne. Jautrumas įdubai ar išlinkiui, raukšlei, rumbui ar gludiniui; atidumas tiesiai linijai ar jos atkarpai. Sakytumei – orus savanoriško apsiribojimo mažu jausmas. Rimtis, pusiausvyra, dažnokai net simetriškumas, lėtoka vaizdų tėkmė, mediatyvus ir intravertiškas meno pobūdis. Visoje amžiaus antrojoje pusėje gana ryški nuo islandų abstrakcionizmo pradininkų einanti geometrinė linkmė. Lėtumo, tęstinumo, o su tuo susijusio ir pastovumo išpūdį neretai įtvirtina standartizuotų elementų kartojimasis. Tai ir griežta koncentrinė, tarpusavyje nesusiliejančių ratų ramybė, ir matematiškai svajingas mintijimas moduliais, ir švelniai santūri industrinių medžiagų traktavimo askezė. Be nuobodžio, banalumo, įkyraus sterilumo ir šalčio. Taigi – islandų dailėje *ne minimaliai* yra amato, įkvėpimo, meninio poveikio, meno. Gerame kūrinyje viso šito yra apščiai.

Ramutė RACHLEVIČIŪTĖ

Magnús TÓMASSON. Aviacijos istorija. 1977. Mišri technika. 62 x 87 cm. Privati nuosavybė

